

Komentarz ZPP ws. sytuacji na rynku pracy

Polski rynek pracy na dzień dzisiejszy pozostaje relatywnie odporny na zawirowania w gospodarce realnej, których przyczyną jest światowa epidemia koronawirusa.

Jak pokazują dane Eurostatu Polska w styczniu 2021 roku osiągnęła najniższą stopę bezrobocia wśród krajów Unii Europejskiej. Bezrobocie według unijnej metodologii osiągnęło na początku tego roku wartość 3,1 proc. w Polsce, wobec stopy bezrobocia w całej UE na poziomie 7,3 proc. Tym samym wyprzedziliśmy Czechów, którzy do tej pory zajmowali pozycję lidera w zakresie najniższego bezrobocia. Zdając sobie sprawę, że dane publikowane przez Eurostat mogą zostać jeszcze zrewidowane, a według metodologii Głównego Urzędu Statystycznego stopa bezrobocia w styczniu 2021 r. wyniosła w Polsce 6,5 proc., można jednak wysnuć wnioski dotyczące sytuacji na Polskim rynku pracy. Miejsca pracy w polskiej gospodarce wydają się być na dzień dzisiejszy odporne na kryzys przez jaki przechodzi światowa gospodarka. Polski rynek pracy nie został dotknięty trwającą epidemią na poziomie makro.

Niemniej jednak należy mieć na uwadze, że występują problemy na rynkach pracy w sektorach zamkniętych. Osoby zatrudnione w branży turystycznej, gastronomicznej, transportowej, czy usług fitness odczuwają skutki zamknięcia, pozostając bez realnie wykonywanej pracy. Przedsiębiorcy zwlekają z redukcją etatów w oczekiwaniu na szybkie otwarcie sektorów pozostających w zamknięciu. Brak zniesienia sektorowych, jak i lokalnych lockdownów (a także ich dalsze wprowadzanie) skutkować będzie w dłuższej perspektywie uwidocznieniem się w statystykach zwolnionych pracowników z zamkniętych sektorów oraz regionów. Należy zatem wdrażać wszelkie instrumenty walki z epidemią, którymi nie są lockdowny działalności gospodarczej.

W dalszym ciągu należy mieć na uwadze, że na mapie Polski są powiaty które cechują się wysokim poziomem bezrobocia. Według danych GUS za grudzień 2020, w ponad stu polskich powiatach bezrobocie rejestrowane przekracza poziom 10 proc. Regionalne i branżowe lockdowny, dotyczą szczególnie obszary oparte znacząco na turystyce (południowego oraz północnego pogranicza Kraju). W przypadku utraty pracy, szanse na znalezienie zatrudnienia w pochodnej branży lub na terenie danego regionu pozostają niewielkie. Zjawisko to może zwiększyć różnicę pomiędzy poziomem bezrobocia, a dalej płac pomiędzy regionami.

Związek Przedsiębiorców i Pracodawców

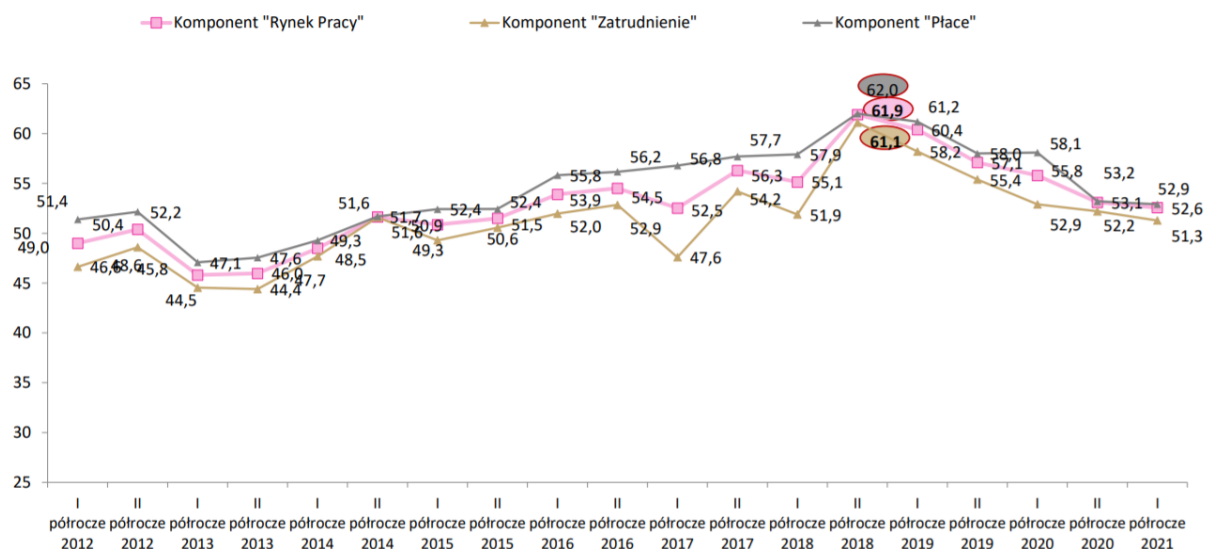
Zarząd: Cezary Kaźmierczak - Prezes, Marcin Nowacki - Wiceprezes

Problemem pozostaje także niższa aktywność zawodowa Polaków w prawie wszystkich kategoriach wiekowych w relacji do aktywności zawodowej w Unii Europejskiej

W zakresie wynagrodzeń obserwujemy wzrosty nominalnego wynagrodzenia przeciętnego, jednak tempo wzrostów hamuje. Osłabieniu uległo szczególnie tempo wzrostu wynagrodzenia realnego. Wynagrodzenie brutto w gospodarce narodowej w 2020 r. wyniosło 5167,47 zł i wzrosło o 5,1% w stosunku do 2019 r. Dynamika wzrostu była niższa niż w poprzednich latach, gdy wzrost wynagrodzeń w sięgał 7,3%. Realne (po uwzględnieniu inflacji) przeciętne wynagrodzenia w 2020 r. wobec 2019 r. wzrosły jedynie o 1,7%. Na osłabienie tempa wzrostu z pewnością wpływ miały zmniejszające się żądania płacowe pracowników w obliczu kryzysu gospodarczego i pozostawanie w zamknięciu kolejnych sektorów. Z drugiej strony, poziom opisanego wcześniej niskiego bezrobocia hipotetycznie powinien mieć większy wpływ na wzrost płacy realnej.

ZPP co pół roku przeprowadza badanie pn. Busometr, tj. Indeks Nastrojów Gospodarczych MSP, który jest wskaźnikiem pokazującym stopień optymizmu małych i średnich przedsiębiorców oraz ich planowane działania w perspektywie najbliższych dwóch kwartałów. O ile polscy przedsiębiorcy relatywnie pesymistycznie oceniają koniunkturę gospodarczą, a komponent inwestycje jest oceniany najniżej w dziesięcioletniej historii badania, tak stosunkowo optymistycznie polskie firmy patrzą na sytuację na rynku pracy. 16% z nich planują podwyżki, a 14% zwiększenie zatrudnienia. Obecne postrzeganie rynku pracy porównywalne jest do sytuacji z lat 2015 - 2017.

Zmiana komponentu „Rynek pracy” w badaniu Busometr ZPP



Źródło: Busometr ZPP, badanie Maison & Partners na zlecenie ZPP, wyniki półroczne, 18.01.2021 r.

Związek Przedsiębiorców i Pracodawców

Zarząd: Cezary Kaźmierczak - Prezes, Marcin Nowacki - Wiceprezes



Przedsiębiorcy, jak i pracownicy pozostają w dalszym ciągu w niepewności. Do czynników mogących hamować wzrost wynagrodzeń, jak i utrzymanie niskiego bezrobocia należy przede wszystkim niepewność co do decyzji rządowych o charakterze administracyjnym jak i systemowym. Do tych zaliczyć należy wprowadzane bez przewidywalności sektorowe jak i regionalne lockdowny, podatki sektorowe, utrzymywanie wysokiego klina podatkowego pracy, dodatkowe rozwiązania mogące zwiększyć koszty podatkowe dla kodeksowych jak i cywilnych umów o świadczenie pracy, czy dalsze zwiększanie obowiązków administracyjnych wokół zatrudniania (m.in. wprowadzenie rejestru umów o dzieło lub przeregulowanie zapisów dot. pracy zdalnej). Wszystkie wymienione czynniki wpłyną będą na ograniczanie chęci podejmowania ryzyka przez przedsiębiorców w postaci zwiększania zatrudnienia czy inwestycji. Działania skutkujące zwiększeniem kosztów zatrudnienia ograniczą także presję na wzrost wynagrodzeń poprzez zmniejszenie efektywności zatrudnienia w Polsce.

Dziś odczuwamy niski poziom bezrobocia. Przed nami znajdują się nadchodzące problemy demograficzne, które przechodzą już w problemy systemu emerytalnego. W kolejnych dekadach spowoduje to poważne problemy także na rynku pracy. W tym kontekście, ZPP po raz kolejny apeluje o wdrożenie rozsądnej polityki migracyjnej oraz wprowadzenie reform systemu emerytalnego. Konieczne są także zmiany systemu opodatkowania pracy. Rewizja polityk socjalnych oraz systemu emerytalnego powinna także być przeprowadzona w kontekście niskiej aktywności zawodowej w Polsce.

Związek Pracodawców i Przedsiębiorców

Zarząd: Cezary Kaźmierczak - Prezes, Marcin Nowacki - Wiceprezes